

Тема номера:

"Красный, жёлтый,

зелёный"



Весна идёт,
весне дорогу!



Здравствуйте, дорогие читатели!

Зима в этом году была самая, что ни на есть настоящая: и морозы двадцатиградусные были, и снег, и гололед. Но ведь это так здорово! Мороз – можно в школу не идти (ну я ведь тоже люблю прогуливать уроки). К тому же, это замечательный повод сходить на каток! Сама ходила и всем советую. Пару часов тренировки – и не хуже «Звезд на льду»! Снег – бегом с друзьями играть в снежки, лепить снеговика, кататься на санках и лыжах. Только вот не надо делать презрительный вид и говорить о том, что мы уже не дети. Ну да. Но ведь так еще веселее! А каким ароматным и вкусным кажется обычный чай из термоса в перерывах между снежными баталиями!

Однако, весна не за горами. Вот они первые лучи солнца, первая гроза, а за ней и радуга. Встречайте весну, радуйтесь ей. «...весна идёт, весне дорога!»

главный редактор.

**ОБЛОЖКА: Анна
Климентьева**



Исторические моменты Исторические моменты

Наша школа

Наша школа – одно из старейших учебных заведений города и района.

На предместье Казимеж по ул. Тадэуша Головки (ул. К. Маркса), вблизи своей родовой ординацкой резиденции, князь Альбрехт Радзивил выделил участок, где за счёт значительной дотации фонда труда построили красивое здание. Строительство продолжалось шесть лет и закончилось в 1936 году.

1936 год. За счёт трудового фонда жителями города было выстроено двухэтажное каменное здание по улице Млынарской (ныне улица Карла Маркса). Это и есть здание нынешней школы.

Школа строилась около шести лет. Трудились многие жители города: Ливчин, Санько И., Стангиловский, братья Дроздовские, Шкуринский, Алексейчик, Круглик.

До окончания строительства здания две семилетние школы, имеющиеся в городе, размещались в деревянном здании по улице Городейской (ныне Ленинской) и на Новом месте по улице Слуцкой.

Затем семилетние школы были объединены. Так образовалась наша школа. Первым её директором была Юлия Курочицкая. В школе работали: Ковалевский Викентий, Курочицкая Мария, Смолич, Крашевская Ирина, Крашевский, Дылевский.

После освобождения Западной Беларуси от панской Польши (1939 год) в городе были созданы две школы: русская и белорусская. Директором русской школы был Цеханский, преподавателями работали: Шуфель и Медведский (математики), Тросневский (химик), Белько М. И. (филолог), Бобылёва (историк), Цвердохлебов (биолог).

Во время Великой Отечественной войны наша школа не работала. Здесь размещался немецкий военный госпиталь, а за школой, в Глинищах (ныне построен спортивный комплекс) фашисты расстреливали мирных граждан и советских воинов.

С сентября 1944 года русская школа, разместившись в здании бывшего монастыря (ныне колледжа), начала свою работу. Директором был Микульчик Пётр Николаевич, завучем Стригун. Классы были малочисленны. Первый выпуск 1944 – 1945 учебного года состоял из 10 учащихся.

В сентябре 1945 года было открыто педучилище, а школа переведена в нынешнее здание на первый этаж, на втором этаже разместилась белорусская

школа. Директором по-прежнему был Микульчик П. М., а завучем Маслова, Мороцкая В. П., Круглик Г. Н..

Учителя первых послевоенных лет: Денисов С. М., Евсеева З. П., Микульчик П. Н. (директор), Бойко П. П., Ржеусский В. А., Гириевский (сторож с 1936 года).

С 1954 года директором работали: Холод С. П., Басалыга Ф. С., завучами: Суховер, Злотников Е. Л., Сосновский Б. А..

С 1964 по 1965 учебные годы директором была Кирилова Клавдия Васильевна, завучем – Злотников Ефим Львович.

С 1965 г. по 1980 год директором школы работал Сосновский Борис Афанасьевич, участник Великой Отечественной войны.

С 1980 года школу возглавил Ярмолинский Михаил Станиславович.

В 1991 году решением управления образования при Минском облисполкоме школа получила статус гимназии. Первым директором гимназии был Ярмолинский Михаил Станиславович.

С 1 сентября 1997 года директором гимназии был назначен Виталий Константинович Романчук, который в марте 1998 стал директором педколледжа.

С сентября 1998 года гимназией руководить стала Татьяна Владимировна Юревич, которая до этого работала заместителем директора по методической работе.

С сентября 2007 года и по нынешний день директором гимназии работает Михаил Иванович Жигунов. Учреждение насчитывает 45 педагогов, 25 человек обслуживающего персонала, 501 ученика.



"Красный, жёлтый, зелёный"

Уже традиционными стали выступления команд «ЮДМ». Вот и в этом году наша школа радушно приняла у себя в гостях ребят, которые рассказали и показали ещё раз, как нужно вести себя на дорогах, в общественных местах, как избежать неприятности.

В виде КВН и непринуждённо девочки и мальчики рассказали о правах и обязанностях пешехода, напомнили об уголовной и административной ответственности.

Вот небольшой фотоотчёт о прошедшем.



Весна идёт, весне дорогу!

Что может быть прекраснее весны! Каждый год с ее приходом просыпается у дома посаженная мной и отцом яблонька. И можно наблюдать, как оживают веточки, распускаются почки, и вот уже белеют душистые цветы на ее ветвях.

Весело звенят капли, радуются весеннему солнышку воробушки и синицы, пережившие зимние холода. Тающие сосульки смотрят с крыши вниз, никак не решат: прыгать, не прыгать... Можно пускать бумажные кораблики по быстрому ручью во дворе.

А в лесу просыпаются жучки и труженики-муравьи. Из-под снега выглядывают первые подснежники. Встряхнулись и зазвенели, зажужжали мушки: " Смотрите, мы живы и веселы, мы рады солнышку, весне!"

Теплый луч коснулся снега возле норки ежика, и потекли к нему ручейки. Ежик фыркнул, проснулся и побежал по полянке еду искать. Вернувшиеся из дальних стран птицы чистят крылышки на ветках. Молодцы, у них много дел впереди: молодые листья от гусениц спасать, гнезда строить, птенцов кормить.

Вот растаял снег, и я машу рукой в окно яблоньке: « Просыпайся, встречай ВЕСНУ!»



Что значит лес в жизни человека?

Для Беларуси лес – это одно из самых ценных природных богатств республики. Издавна жизнь большинства белорусов была связана с лесом, который давал им укрытие и тепло. Беларусь – лесная страна, почти 40 процентов ее территории заняты лесами.

В современных условиях жизни человечества лес не только не утратил своего значения, но и приобрел новые – более широкие функции. Сегодня лесное хозяйство Беларуси – динамично развивающаяся отрасль реального сектора экономики, решающая важные государственные задачи в области охраны, защиты и воспроизводства лесов, рационального использования лесных ресурсов, обеспечения экономической, экологической и продовольственной безопасности страны.

Лесной фонд республики составляет более 9 млн. гектаров, запас древесины на корню оценивается в 1,4 млрд. м куб. Ежегодно в лесах республики прирастает свыше 28,6 млн. м куб. древесины. По ряду показателей, характеризующих лесосырьевые ресурсы, Беларусь входит в десятку ведущих лесных государств Европы.

В результате целенаправленной политики лесовосстановления и лесоразведения увеличивается площадь покрытых лесом земель, сохранена формационная структура и видовое разнообразие лесов, повышается их устойчивость и продуктивность.

Этот год, 2010, объявлен Годом качества. Качества во всём и в первую очередь - в экономике. Лесное хозяйство – отрасль экспортно-ориентированная. Ежегодно организациями Минлесхоза на зарубежные рынки реализуется товаров и услуг на сумму от 50 до 100 млн. долл. США. Белорусская лесопродукция пользуется спросом в более 20 странах мира. За последние два года в Беларуси общий запас древесины увеличился на 63,3 млн. м куб., а запас спелых насаждений – на 15 млн. м куб. (средний запас спелых древостоев – 248 м куб./га). На 0,7 млн. м куб. увеличилась расчетная лесосека, а в будущем году она прирастет еще на 0,6 млн. м куб.

Известно, что лесные массивы очищают воздушные пространства от пыли и копоти, от вредных ядовитых выбросов промышленных предприятий, убивают болезнетворные микроорганизмы, в лесу и прилегающих к нему пространствах создается определенный

микроклимат, способствующий форматированию специфической лесной среды с ее разнообразнейшей флорой и фауной. Это далеко не полный перечень факторов влияния леса на экологическую обстановку отдельных регионов и всей планеты. Вопросы охраны окружающей среды в республике ввиду развитой промышленности и сельского хозяйства, радиоактивного загрязнения, ставятся остро и принципиально.



Конкурс продолжается

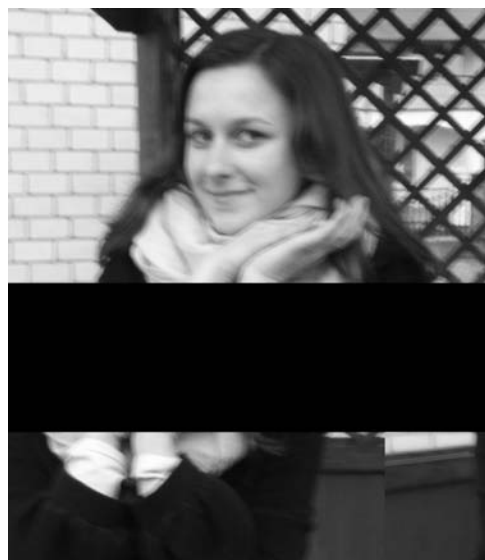
В мире животных



Встречаем весну



«Сделай свой двор краше, а значит и свою жизнь»



Материал журнала
подготовила Анна Климентьева
До новых встреч!



Познавательно-
развлекательный журнал
"GEOграф"

1(13)/2009

Несвижская государственная белорусская
гимназия

*Тираж: 50 экземпляров
Издается на правах рукописи
При использовании материала ссылаться
на первоисточник*

Письма отправляйте по адресу: Несвиж,
ул. К. Маркса, 36, редакция журнала
«GEOграф».

Главный редактор: Вероника Цвирко

управление: Зоя Борисовна Климентьева

"GEOграф", 3(15)/2010